

令和4年度

上伊那水道用水供給事業

長野県上伊那広域水道用水企業団

目次

I. 水道用水供給事業の概要

| | |
|--------------|---|
| 1. 概 説 | 1 |
| 2. 組 織 | 3 |
| (1) 組織及び職員構成 | |
| (2) 業務内容 | |
| 3. 事業及び施設の概要 | 5 |
| (1) 事業の概要 | |
| (2) 施設の概要 | |
| (3) 水質検査機器一覧 | |
| (4) 導送水系路概略図 | |
| (5) 浄水場内概略図 | |

II. 事業概要

| | |
|------------------------|----|
| 1. 業務の状況 | 11 |
| (1) 年度別推移 | |
| (2) 月別水量及び電力量状況 | |
| (3) ダム水位及び降水量 | |
| (4) 施設管理 | |
| (5) 水質管理 | |
| (6) 施設見学 | |
| 2. 決算の状況（年度別推移） | 17 |
| (1) 収益的収支 | |
| (2) 収益及び費用の主な明細 | |
| (3) 資本的収支 | |
| (4) 貸借対照表 | |
| 3. 経営分析（年度別推移） | 22 |
| (1) 業務・経営成績・財政状況の分析比率表 | |
| (2) 給水原価の内訳 | |
| 4. 薬品使用量状況 | 25 |
| 6. 職員体制 | 26 |
| 7. 議会・監査・運営協議会 | 26 |

I. 水道用水供給事業の概要

1. 概 説

長野県上伊那広域水道用水企業団は、箕輪ダムから取水した水を箕輪浄水場で浄化し、水道用水として伊那市、駒ヶ根市、箕輪町、南箕輪村、宮田村の5市町村に供給しています。

(1) 事業の構想から施設の建設まで

上伊那地域は、長野県の中央やや南に位置し、東は南アルプス、西は中央アルプスに囲まれ、その間を天竜川が流れる田園都市として発展してきました。

昭和40年代には工業、商業、観光業等諸産業の発展と、生活水準の向上により、生活水の需要も増加してきましたが、当地域の水道は小規模なものが多く新たな水源確保に苦慮してきました。中央道西宮線の開通による各種産業の急速な発展と生活基盤としての下水道の普及による一層の水需要が予測されることから、昭和47年から上伊那地域広域行政事務組合において、新規ダムに水源を得て将来の水需要に対応するという計画が検討され、昭和53年天竜川の支流沢川に建設されるダムを水源とする5市町村の広域水道計画が作られました。

長野県も参加する企業団方式で水道用水供給事業を行うことの合意が成立し、昭和55年4月1日「長野県上伊那広域水道用水企業団」が設立されました。

浄水場及び導・送水管などの水道用水供給施設の建設は、昭和56年度から始まり、箕輪ダムの完成に併せ平成4年9月に完了しました。

13年の歳月を要した施設の建設費は、ダム建設負担金87億円を含め総額250.7億円となり、財源は国、県補助金95.9億円、構成団体出資金42.5億円、企業債110.2億円等で賄われました。

(2) 事業を開始して

平成4年10月から水道水の供給を開始しましたが、受水市町村の既存水源との調整上、平成6年度までは1日最大供給量46,500m³の60%、平成9年度までは同80%、以降は同100%(それぞれ調整率80%)と段階的に増量してきました。

過去10年の1日平均給水量は次表のとおりで順調に経過しています。

| 年度 | 1日平均給水量 | 計画1日平均給水量 |
|-----|----------------------|----------------------|
| H25 | 37,779m ³ | 37,200m ³ |
| 26 | 37,806m ³ | 37,200m ³ |
| 27 | 38,014m ³ | 37,200m ³ |
| 28 | 38,336m ³ | 37,200m ³ |
| 29 | 38,165m ³ | 37,200m ³ |
| 30 | 37,967m ³ | 37,200m ³ |
| R元 | 38,012m ³ | 37,200m ³ |
| 2 | 37,786m ³ | 37,200m ³ |
| 3 | 38,145m ³ | 37,200m ³ |
| 4 | 37,398m ³ | 37,200m ³ |

(3) 上伊那圏域水道水質管理協議会

長野県上伊那広域水道用水企業団の水質検査施設に併せ広域的な水質管理センターを設けることについては、昭和 61 年から広域行政の課題として上伊那水道協議会の幹事会（市町村水道担当部・課長及び保健所、広域行政事務組合、企業団の関係者で組織）で検討が行われてきました。平成3年4月、圏域 10 市町村と企業団の共同で水質管理センターとして設置・運営することとなり「上伊那圏域水道水質管理協議会」が設立されました。平成3年から4年にかけて検査施設と検査機器の整備が進められ、長野県から検査担当職員の派遣を得て、水道用水供給開始の平成4年 10 月1日から圏域 10 市町村内（現在合併により 8 市町村）全ての水道事業の水質検査業務を開始いたしました。

(4) 沢川水源の森整備基金

平成3年、企業団に「ダム流域の水源涵養を図るための基金」を創設することが合意され、その基金として平成5年から6年にかけて構成団体から1億円の出資がなされました。

「沢川水源の森整備基金条例」を設け、平成7年度から水源林整備のための植栽、間伐、下草刈等の事業及びダム流水域の環境保全啓発事業への助成を次のとおり行っています。

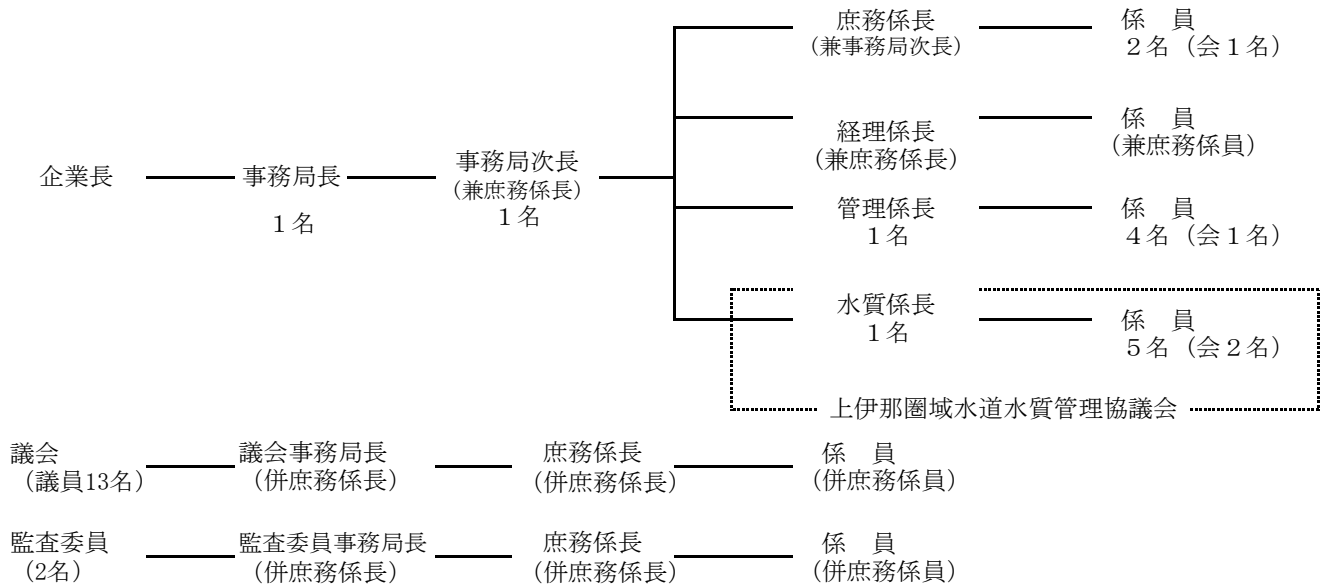
（単位：円）

| 区 分 | 令和2年度 | | 令和3年度 | | 令和4年度 | |
|----------|-------|-----------|-------|-----------|-------|---------|
| 水源の森整備事業 | 7件 | 1,114,100 | 8件 | 769,380 | 7件 | 253,890 |
| 環境保全啓発事業 | 2件 | 600,000 | 2件 | 600,000 | 2件 | 600,000 |
| 計 | 9件 | 1,714,100 | 10件 | 1,369,380 | 9件 | 853,890 |

2. 組織

(1) 組織及び職員構成

(会：会計年度任用職員)



(2) 業務内容

◆庶務係

- (1) 儀式、交際及び秘書に関すること。
- (2) 構成団体との連絡調整及び運営協議会に関すること。
- (3) 議会に関すること。
- (4) 事業の企画及び経営に関すること。
- (5) 陳情及び要望に関すること。
- (6) 公印の調整、改刻、処分及び管守に関すること。
- (7) 条例、規則、規定等の制定、改正及び廃止に関すること。
- (8) 組織、職員の任免、分限、懲戒、服務及びその他人事に関すること。
- (9) 職員の勤務時間及びその他勤務条件に関すること。
- (10) 職員の給与、旅費及びその他給付に関すること。
- (11) 職員の研修及び福利厚生に関すること。
- (12) 職員の公務災害、安全衛生、共済及び被服貸与等に関すること。
- (13) 工事請負契約等の締結、入札及び出納検収に関すること。
- (14) 業者選定委員会に関すること。
- (15) 用地取得、補償及び登記に関すること。
- (16) 広報及び宣伝に関すること。
- (17) 文書の收受、発送及び保管に関すること。
- (18) 庁舎及び付属設備の管理、運営に関すること。
- (19) 車両の運行管理に関すること。
- (20) 日本水道協会等各種団体との連絡調整に関すること。
- (21) 事務改善に関すること。
- (22) 他の係の所管に属さないこと。

◆経理係

- (1) 財政計画の策定及び調整に関すること。
- (2) 予算編成及び調整に関すること。
- (3) 決算事務及び統計書類の作成、分析に関すること。
- (4) 予算の執行管理に関すること。
- (5) 建設仮勘定の本科目への移行に関すること。
- (6) 用水供給料金の策定に関すること。
- (7) 資産の取得、管理及び処分に関すること。
- (8) 企業債に関すること。
- (9) 各種補助金に関すること。
- (10) 企業出納員に関すること。
- (11) 公金等取扱金融機関に関すること。
- (12) 公金の収納、保管に関すること。
- (13) 資金運用及び一時借入金に関すること。
- (14) 例月出納検査、定期監査及び決算審査に関すること。
- (15) 物品等の調達、出納、保管及び処分に関すること。

◆管理係

- (1) 用水供給の企画、調査及び認可に関すること。
- (2) 用水供給事業の基本計画及び実施計画に関すること。
- (3) 受水団体への供給推量の計画、供給手続き及び供給量の調整等に関すること。
- (4) 建設工事及び修繕工事の調査及び設計に関すること。
- (5) 建設工事等の施工、監督及び検査に関すること。
- (6) 導水施設及び送水施設の維持管理に関すること。
- (7) 水利権及びダム使用権等に関すること。
- (8) 各施設に係る占用及び使用の継続等に関すること。
- (9) 資材の保管及び浄水場等に係る技術的連絡調整及び機器の操作等に関すること。
- (10) 水道無線局に関すること。
- (11) 水道技術管理者に関すること。
- (12) 中央管理室に関すること。
- (13) 浄水施設に係る技術的連絡調整に関すること。
- (14) 浄水施設に係る機器の操作等に関すること。
- (15) 浄水場等の維持管理に関すること。
- (16) 電気保安管理者に関すること。

◆水質係

- (1) 水質試験室等に関すること。
- (2) 上伊那圏域水道水質管理協議会に関すること。
- (3) 水源、河川の水質調査に関すること。
- (4) 浄水場等に係る水質検査に関すること。
- (5) 水処理に係る調査研究に関すること。
- (6) その他の水質管理に関すること。

3. 事業及び施設の概要

(1) 事業の概要

| | | |
|---------|-----------------------------------|---------------------------|
| ① 事業の設立 | 昭和 55 年 4 月 1 日 | 企業団設立 (自治大臣許可 自治許第 421 号) |
| ② 構成団体 | 長野県・伊那市・駒ヶ根市・箕輪町・南箕輪村・宮田村 (給水団体) | |
| ③ 事業認可 | 昭和 55 年 9 月 1 日 | 水道用水供給事業経営認可(厚生大臣 環 432) |
| ④ 総事業費 | 250 億 7,300 万円 | [財源] |
| | ダム負担金 86 億 9,860 万円 | 国庫補助 87 億 9,903 万円 |
| | 導水施設 13 億 9,956 万円 | 県費補助 7 億 9,200 万円 |
| | 浄水施設 43 億 8,116 万円 | 出資金 42 億 5,400 万円 |
| | 送水施設 59 億 3,111 万円 | 長野県 38.7%、伊那市 27.45% |
| | 水質検査施設 5,022 万円 | 駒ヶ根市 11.52%、箕輪町 10.99% |
| | 用地及び補償費 3 億 9,305 万円 | 南箕輪村 7.2%、宮田村 4.14% |
| | 調査費 3 億 1,140 万円 | 企業債 110 億 2,000 万円 |
| | 事務費等 9 億 3,979 万円 | 負担金 4,089 万円 |
| | 建設中元利償還 29 億 6,797 万円 | 雑収入 1 億 6,701 万円 |
| ⑤ 供給開始 | 平成 4 年 10 月 1 日 | |
| | 1 日最大取水量 50,000 m ³ /日 | |

[供給量]

| | | 計画(1日最大) | 平成4年度～6年度 | 平成7年度～9年度 | 平成10年度～ |
|----------------------------|------|------------------------------|----------------------------|----------------------------|-----------------------------|
| 1 日最大供給量 | | 46,500m ³ | (46,500m ³) | (46,500m ³) | (46,500m ³) |
| 供給率(1日最大供給量) | | | 60%(27,900m ³) | 80%(37,200m ³) | 100%(46,500m ³) |
| 計画水量(1日) | | | 80% 22,320m ³ | 80% 29,760m ³ | 80% 37,200m ³ |
| 市 町 村 別 内 訳 | 伊那市 | 23,700m ³ (51.0%) | 11,376m ³ | 15,168m ³ | 18,960m ³ |
| | 駒ヶ根市 | 8,600m ³ (18.5%) | 4,128m ³ | 5,504m ³ | 6,880m ³ |
| | 箕輪町 | 8,100m ³ (17.4%) | 3,888m ³ | 5,184m ³ | 6,480m ³ |
| | 南箕輪村 | 4,500m ³ (9.7%) | 2,160m ³ | 2,880m ³ | 3,600m ³ |
| | 宮田村 | 1,600m ³ (3.4%) | 768m ³ | 1,024m ³ | 1,280m ³ |
| | 合計 | 46,500m ³ (100%) | 22,320m ³ | 29,760m ³ | 37,200m ³ |

[供給単価]

| 期間(年度) | | H4～6 | H7～9 | H10～14 | H15～23 | H24～28 | H29～R元 | R2～ |
|-----------------------|-----------------|-----------|-----------|-----------|-----------|-----------|-----------|-----------|
| 1m ³ 当たり単価 | | 91 円 74 銭 | 74 円 53 銭 | 64 円 81 銭 | 67 円 64 銭 | 60 円 35 銭 | 54 円 31 銭 | 51 円 60 銭 |
| 内 訳 | 基本料金 (固定的経費) | 61 円 60 銭 | 51 円 92 銭 | 44 円 28 銭 | 44 円 28 銭 | 44 円 34 銭 | 39 円 63 銭 | 37 円 63 銭 |
| | 水量料金 (維持管理費) | 30 円 14 銭 | 22 円 61 銭 | 20 円 53 銭 | 23 円 36 銭 | 16 円 01 銭 | 14 円 68 銭 | 13 円 97 銭 |

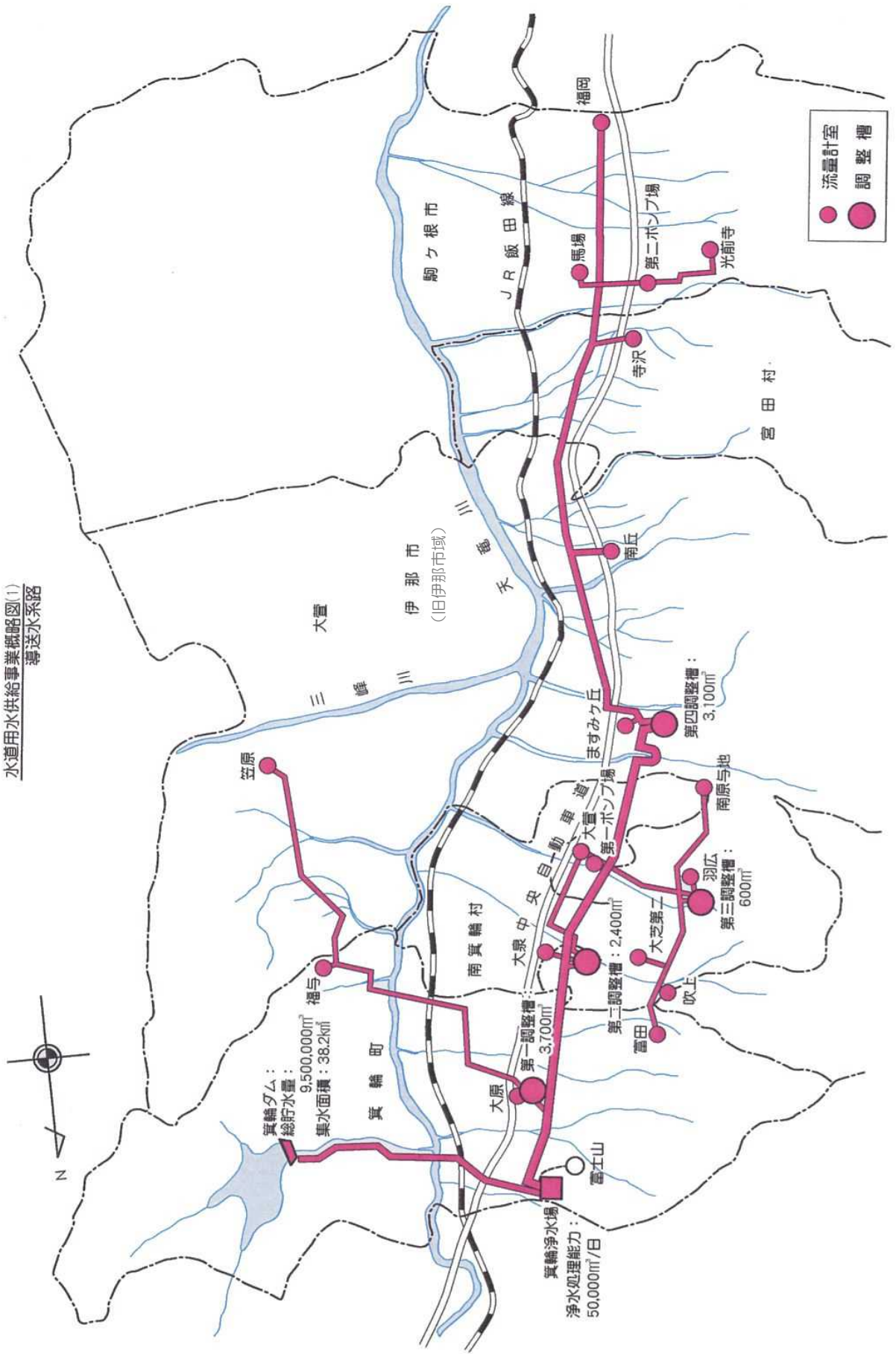
(2) 施設の概要

| 施設名 | 名 称 | 規模・能力 |
|------|-------------------|--|
| 貯 水 | 多目的貯水施設 県営箕輪ダム | 重力式コンクリートダム 総貯水量 9,500,000m ³ 常時満水位 846.5m |
| 取 水 | 取水口 | 多段式選択取水ゲート 1門 (幅 1.2m 高さ 26.0m) 取水能力 0.579m ³ /s (50,000m ³ /day) |
| 導 水 | 取水量調整室 | 減圧施設 圧力調整弁 φ500mm×2基直列 |
| | 導水管 | 鋼管 φ900mm 延長 2,675.9m " φ800mm 延長 5,193.4m |
| | 水管橋 | 逆三角トラス補こう形式 鋼管 φ800mm 延長 111.0m |
| 浄 水 | 流入弁室 | 流入調整弁 電動バタフライ弁 φ600mm |
| | 着水井 | 鉄筋コンクリート造 1池 (幅 3.2m 長さ 2.3m 水深 5.65m) |
| | 1次混和池 | コーン式 鉄筋コンクリート造 1池 (幅 3.2m 長さ 3.2m 有効水深 2.3m) |
| | ブロック形成池 | 上下迂流式 鉄筋コンクリート造 4池 (幅 9.0m 長さ 8.0m 有効水深 3.5m) |
| | 薬品沈殿池 | 横流式 鉄筋コンクリート造 4池 (幅 9.0m 長さ 48.2m 有効水深 3.9~4.2m) 搔寄機 ワイヤロープ牽引水没式 4台 |
| | 2次混和池 | 鉄筋コンクリート造 1池 上下迂流式 (幅 2.0m 長さ7.5m 有効水深 2.7m) |
| | 急速ろ過池 | サイフォン式多層ろ過方式 ろ過速度 120m/day 鉄筋コンクリート造 16池 (幅 6.5m 長さ 4.0m) 真空ポンプ 2台 1.7m ³ /min×-400mmHg×3.7kw 表洗ポンプ 2台 5.2m ³ /min×30m×45kw |
| | 3次混和池 | 水平迂流式 鉄筋コンクリート造 1池 (幅 9.0m 長さ 3.6m 有効水深 4.1m) |
| | 浄水池 | 鉄筋コンクリート造 2池 (幅 20.5m 長さ 32.5m 有効水深 3.5m) |
| 排水処理 | 排水池 | 鉄筋コンクリート造 2池 (幅 8.3m 長さ 24.0m 有効容量 498m ³ /池) 排泥弁 φ150mm 8基 上澄水表面取水装置 2台 フローティング式 返送ポンプ 3台 0.65m ³ /min×22.5m×7.5kw |

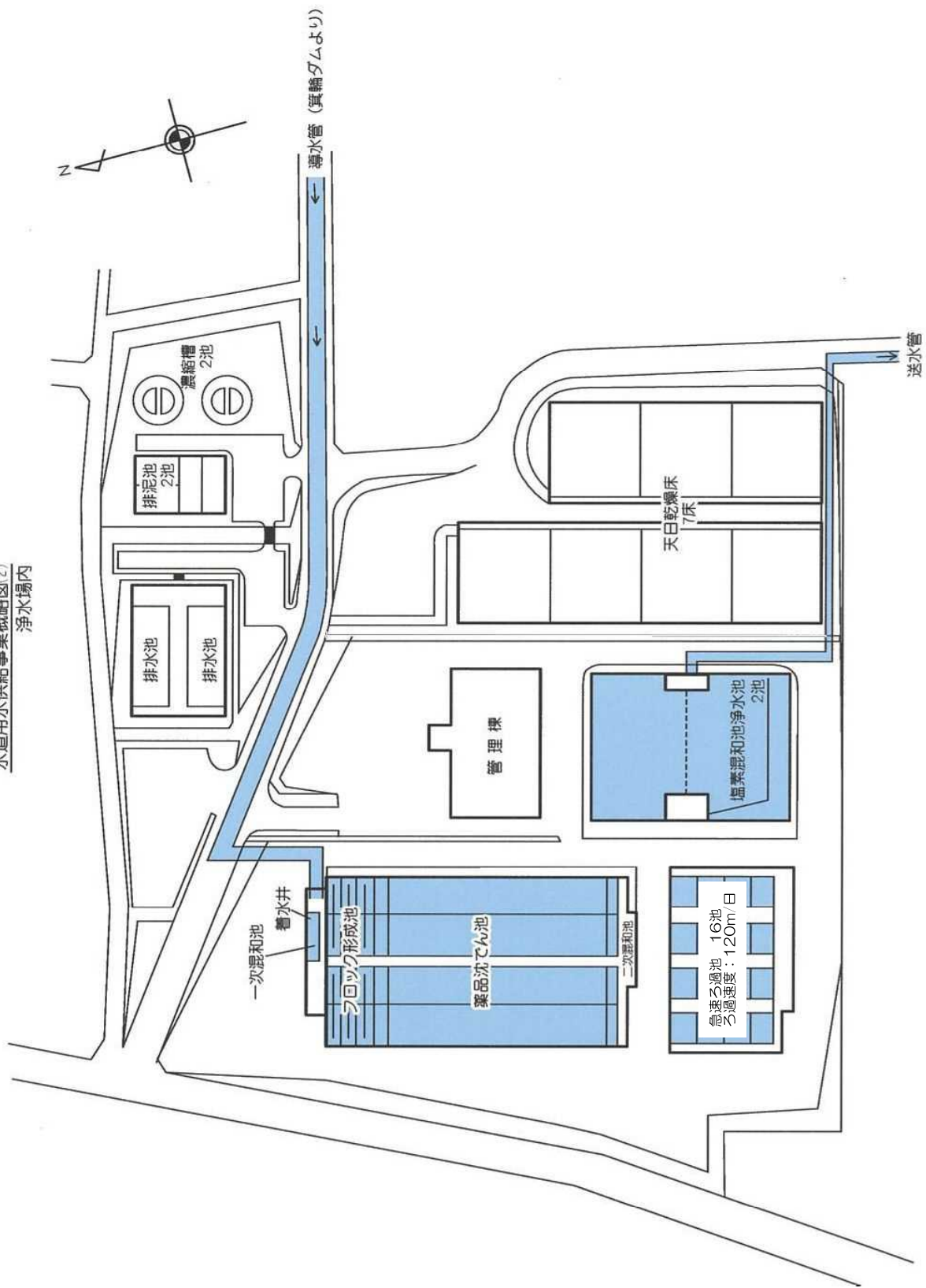
| 施設名 | 名 称 | 規模・能力 |
|-------|------------------|---|
| | 排泥池 | 鉄筋コンクリート造 2池 (幅 6.0m 長さ 9.5m 有効容量 199.5m ³ /池) 排泥池攪拌機 2台 排泥翼傾斜型 直径 2.5m 汚水ポンプ 2台 (0.48m ³ /min×18m×3.7kw) 送泥ポンプ 3台 (0.14m ³ /min×8.5m×1.5kw) |
| | 濃縮槽 | 鉄筋コンクリート造 2池 (直径 11.0m 有効容量 380m ³ /池) 汚泥掻寄機 2台 中央駆動懸垂型 供泥ポンプ 3台 (0.14m ³ /min×12m×1.5kw) |
| | 天日乾燥床 | 鉄筋コンクリート造 7床 (幅 22.0m 長さ 20.0m 有効容量 440.0m ² /床) |
| 管 理 棟 | 薬品注入設備 次亜注入設備 | 鉄筋コンクリート造 地階1F 地上2F 次亜生成装置 1式 生成能力 80kg-CL ₂ /日 有効塩素濃度 1% 次亜貯蔵槽 2槽 15m ³ 前次亜注入ポンプ 2台 13.8~100L/h×0.4kw 中次亜注入ポンプ 2台 41.5~201L/h×0.4kw 後次亜注入ポンプ 2台 1.4~74.1L/h×0.4kw |
| | PAC注入設備 | PAC貯蔵槽 2槽 15m ³ PAC注入ポンプ 2台 8.2~100L/h×0.4kw |
| | 苛性ソーダ注入設備 | 苛性ソーダ貯蔵槽 2槽 5.0m ³ 苛性ソーダ注入ポンプ 1基 0~20L/h 苛性ソーダ初期注入ポンプ 1台 10L/min |
| | 中央監視設備 | 監視制御設備 計装設備 遠方監視制御設備 ITV監視装置 屋外カメラ 3台 屋内カメラ 1台 |
| | 電気設備 | 3相3線式 6.6kv×60Hz×295kw 無停電電源装置一式 |
| | 非常発電設備 | 非常用発電機 200kvA×220v×60Hz ガスタービン発電機 |

| 施設名 | 名 称 | 規模・能力 |
|-----|--------|--|
| 送 水 | 第1調整槽 | プレストレストコンクリート造 有効容量 3,700m ³ |
| | 第2調整槽 | プレストレストコンクリート造 有効容量 2,400m ³ |
| | 第3調整槽 | 鉄筋コンクリート造 有効容量 600m ³ |
| | 第4調整槽 | プレストレストコンクリート造 有効容量 3,100m ³ |
| | 次亜注入設備 | 次亜注入ポンプ 1台 9.0~29.0L/h×0.2kw 次亜貯蔵槽 1槽 0.5m ³ |
| 送 水 | 第1ポンプ場 | 送水ポンプ 3台 0.94m ³ /min×162m×45kw |
| | 第2ポンプ場 | 送水ポンプ 3台 0.35m ³ /min×153m×18.5kw 自家発電設備 75kVA×220v×60Hz |
| | 流量計室 | 17カ所 電磁流量計 計装設備 |
| | 送水管 | 鋼管 φ800mm 延長 6,213.7m " φ700mm " 2,152.8m ダクタイル鋳鉄管 φ800mm 延長 121.7m " φ500mm " 28,018.1m " φ450mm " 2,819.7m " φ350mm " 470.2m " φ300mm " 5,751.3m " φ250mm " 3,683.3m " φ200mm " 7,183.1m " φ150mm " 5,848.3m |

水道用水供給事業概略図(1)
導送水系路



水道用水供給事業概略図(2)
浄水場内



Ⅱ. 事業概要

1. 業務の状況

(1) 年度別推移

| 区 分 | 単 位 | 令和4年度 | 令和3年度 | 令和2年度 | |
|-------------------|------------------|------------------|----------------|----------------|-------------|
| 施 設 | | | | | |
| 計 画 給 水 人 口 | 人 | 152,200 | 152,200 | 152,200 | |
| 行 政 区 域 内 人 口 | 人 | 148,080 | 148,557 | 149,855 | |
| 水 源 の 種 別 | — | 箕 輪 ダ ム | | | |
| 1 日 当 たり 水 源 水 量 | m ³ | 47,606 | 47,606 | 47,606 | |
| 1 日 最 大 取 水 量 | m ³ | 42,104 | 42,165 | 42,493 | |
| 1 日 平 均 取 水 量 | m ³ | 38,575 | 38,956 | 38,659 | |
| 1 日 当 たり 配 水 能 力 | m ³ | 46,500 | 46,500 | 46,500 | |
| 導 送 配 水 管 延 長 | km | 71 | 71 | 71 | |
| 流 量 計 室 数 | か所 | 18 | 18 | 18 | |
| 固 定 資 産 額 | 円 | 10,458,136,481 | 10,458,136,481 | 10,911,234,527 | |
| 業 務 | | | | | |
| 年 間 送 水 量 | m ³ | 13,650,418 | 13,922,991 | 13,792,036 | |
| 1 日 当 り 最 大 送 水 量 | m ³ | 40,255 | 42,165 | 40,206 | |
| 1 日 当 り 平 均 送 水 量 | m ³ | 37,398 | 38,145 | 37,756 | |
| 年 間 有 収 水 量 | m ³ | 13,581,765 | 13,830,669 | 13,792,036 | |
| 有 収 率 | % | 99.50 | 99.34 | 99.59 | |
| 給 水 原 価 | 円/m ³ | 50.23 | 49.91 | 48.73 | |
| 料 金 | 供 給 単 価 | 円/m ³ | 52.14 | 51.45 | 51.50 |
| | 料 金 体 系 | — | 損益ベース | | |
| | 年 間 料 金 収 入 額 | 円 | 708,108,119 | 711,585,234 | 710,264,480 |
| 稼 働 状 況 | 施 設 利 用 率 | % | 80.43% | 82.03% | 81.20% |
| | 最 大 稼 働 率 | % | 86.57% | 90.68% | 86.46% |
| | 負 荷 率 | % | 92.90% | 90.47% | 93.91% |
| | 損 益 勘 定 職 員 数 | 人 | 11 | 9 | 9 |

(2) 月別水量及び電力量状況

令和4年度

| | 原水量(m ³) | 送水量(m ³) | 有収水量(m ³) | 有収率(%) | 一日平均送水量(m ³) | 一日平均有収水量(m ³) | 電力量(kwh) | 電力料金(円) |
|-----|----------------------|----------------------|-----------------------|--------|--------------------------|---------------------------|-----------|------------|
| 4月 | 1,126,597 | 1,102,436 | 1,098,507 | 99.64 | 36,748 | 36,617 | 104,179 | 2,350,517 |
| 5月 | 1,157,415 | 1,131,822 | 1,128,282 | 99.69 | 36,510 | 36,396 | 94,209 | 2,169,567 |
| 6月 | 1,150,663 | 1,126,180 | 1,123,271 | 99.74 | 37,539 | 37,442 | 93,722 | 2,198,704 |
| 7月 | 1,204,255 | 1,173,554 | 1,172,274 | 99.89 | 37,857 | 37,815 | 99,252 | 2,445,359 |
| 8月 | 1,223,118 | 1,189,301 | 1,187,638 | 99.86 | 38,365 | 38,311 | 110,580 | 2,836,891 |
| 9月 | 1,169,996 | 1,137,689 | 1,136,393 | 99.89 | 37,923 | 37,880 | 111,334 | 3,007,980 |
| 10月 | 1,190,058 | 1,159,625 | 1,155,294 | 99.63 | 37,407 | 37,268 | 103,859 | 2,937,028 |
| 11月 | 1,149,369 | 1,107,627 | 1,098,196 | 99.15 | 36,921 | 36,607 | 97,774 | 2,886,421 |
| 12月 | 1,200,288 | 1,155,004 | 1,144,284 | 99.07 | 37,258 | 36,912 | 95,531 | 3,048,315 |
| 1月 | 1,203,863 | 1,155,404 | 1,144,122 | 99.02 | 37,271 | 36,907 | 105,762 | 3,440,157 |
| 2月 | 1,117,398 | 1,073,482 | 1,063,946 | 99.11 | 38,339 | 37,998 | 108,945 | 3,145,360 |
| 3月 | 1,186,776 | 1,138,294 | 1,129,558 | 99.23 | 36,719 | 36,437 | 98,736 | 2,761,546 |
| 合計 | 14,079,796 | 13,650,418 | 13,581,765 | - | - | - | 1,223,883 | 33,227,845 |
| 月平均 | 1,173,316 | 1,137,535 | 1,131,814 | - | - | - | 101,990 | 2,768,987 |
| 日平均 | 38,575 | 37,398 | 37,210 | - | - | - | 3,353 | 91,035 |

令和3年度

| | | | | | | | | |
|-----|-----------|-----------|-----------|-------|--------|--------|---------|-----------|
| 月平均 | 1,184,933 | 1,160,249 | 1,152,555 | 99.34 | - | - | 100,232 | 1,870,920 |
| 日平均 | 38,956 | 38,145 | 37,892 | - | 38,145 | 37,892 | 3,295 | 61,510 |

令和2年度

| | | | | | | | | |
|-----|-----------|-----------|-----------|-------|--------|--------|---------|-----------|
| 月平均 | 1,175,868 | 1,149,336 | 1,144,677 | 99.59 | - | - | 101,817 | 1,717,186 |
| 日平均 | 38,659 | 37,786 | 37,633 | - | 37,786 | 37,633 | 3,347 | 56,455 |

令和元年度

| | | | | | | | | |
|-----|-----------|-----------|-----------|------|--------|--------|---------|-----------|
| 月平均 | 1,196,721 | 1,159,369 | 1,153,864 | 99.5 | - | - | 101,589 | 1,867,959 |
| 日平均 | 39,237 | 38,012 | 37,832 | - | 38,012 | 37,832 | 3,331 | 61,245 |

平成30年度

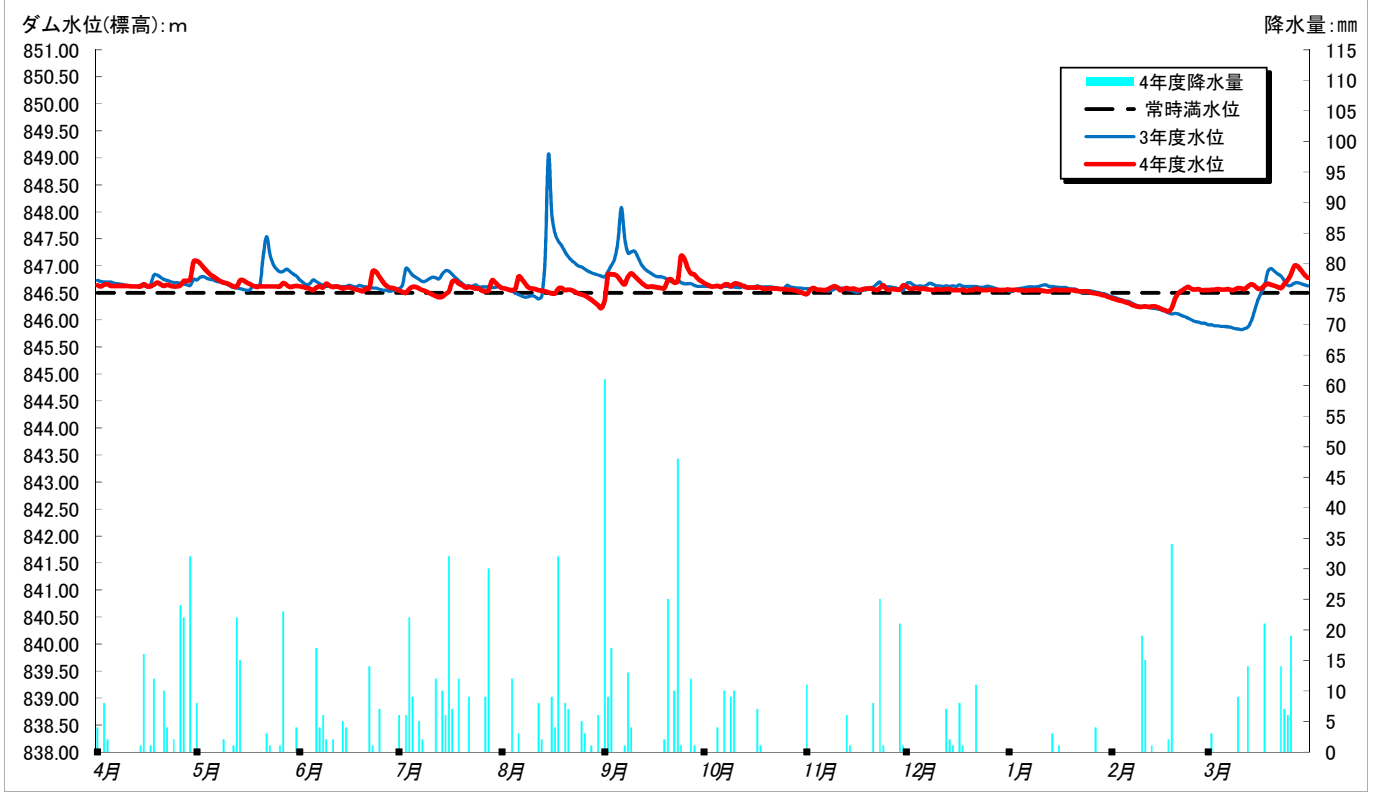
| | | | | | | | | |
|-----|-----------|-----------|-----------|------|--------|--------|---------|-----------|
| 月平均 | 1,192,743 | 1,154,833 | 1,150,240 | 99.6 | - | - | 101,845 | 1,867,379 |
| 日平均 | 39,213 | 37,967 | 37,816 | - | 37,967 | 37,816 | 3,348 | 61,393 |

供給水量経月変化(市町村別)

(m³/月)

| 年 月 | 伊 那 市 | 駒ヶ根市 | 箕輪町 | 南箕輪村 | 宮田村 | 計 |
|---------|--------------------------|--------------------------|--------------------------|--------------------------|----------------------|----------------------------|
| R 4年4月 | 541,357 | 204,554 | 193,582 | 119,363 | 39,651 | 1,098,507 |
| 5月 | 554,783 | 211,863 | 199,313 | 121,361 | 40,962 | 1,128,282 |
| 6月 | 556,319 | 205,634 | 200,273 | 121,410 | 39,635 | 1,123,271 |
| 7月 | 577,865 | 214,752 | 213,278 | 125,430 | 40,949 | 1,172,274 |
| 8月 | 586,889 | 220,533 | 214,436 | 124,834 | 40,946 | 1,187,638 |
| 9月 | 559,841 | 209,950 | 207,016 | 119,955 | 39,631 | 1,136,393 |
| 10月 | 563,883 | 216,208 | 212,456 | 121,807 | 40,940 | 1,155,294 |
| 11月 | 542,547 | 209,214 | 188,181 | 118,653 | 39,601 | 1,098,196 |
| 12月 | 571,105 | 212,134 | 197,036 | 123,066 | 40,943 | 1,144,284 |
| R 5年1月 | 576,472 | 200,870 | 200,514 | 124,334 | 41,932 | 1,144,122 |
| 2月 | 540,660 | 189,901 | 178,863 | 113,971 | 40,551 | 1,063,946 |
| 3月 | 570,223 | 200,616 | 195,550 | 120,790 | 42,379 | 1,129,558 |
| R 4年度集計 | (6,920,400) 6,741,944 | (2,511,200) 2,496,229 | (2,365,200) 2,400,498 | (1,314,000) 1,454,974 | (467,200) 488,120 | (13,578,000) 13,581,765 |
| R 3年4月 | 557,290 | 206,660 | 184,974 | 130,507 | 39,676 | 1,119,107 |
| 5月 | 559,837 | 213,752 | 194,262 | 128,163 | 41,258 | 1,137,272 |
| 6月 | 555,802 | 207,233 | 192,746 | 128,357 | 39,610 | 1,123,748 |
| 7月 | 586,313 | 216,116 | 200,808 | 131,382 | 40,936 | 1,175,555 |
| 8月 | 582,690 | 215,404 | 199,590 | 140,993 | 40,924 | 1,179,601 |
| 9月 | 550,345 | 208,064 | 191,870 | 128,431 | 39,588 | 1,118,298 |
| 10月 | 558,297 | 215,734 | 198,832 | 134,046 | 40,899 | 1,147,808 |
| 11月 | 535,844 | 207,695 | 193,856 | 130,124 | 39,606 | 1,107,125 |
| 12月 | 600,592 | 215,820 | 202,254 | 134,975 | 40,957 | 1,194,598 |
| R 4年1月 | 631,565 | 215,644 | 206,096 | 141,387 | 40,944 | 1,235,636 |
| 2月 | 583,127 | 191,949 | 186,429 | 123,771 | 36,987 | 1,122,263 |
| 3月 | 587,748 | 211,732 | 204,342 | 124,872 | 40,964 | 1,169,658 |
| R 3年度集計 | (6,920,400) 6,889,450 | (2,511,200) 2,525,803 | (2,365,200) 2,356,059 | (1,314,000) 1,577,008 | (467,200) 482,349 | (13,578,000) 13,830,669 |
| R 2年4月 | 550,256 | 204,909 | 196,148 | 124,786 | 38,169 | 1,114,268 |
| 5月 | 552,987 | 213,331 | 203,333 | 129,301 | 39,454 | 1,138,406 |
| 6月 | 547,911 | 208,944 | 198,939 | 128,774 | 38,229 | 1,122,797 |
| 7月 | 553,822 | 214,427 | 202,726 | 132,599 | 40,613 | 1,144,187 |
| 8月 | 588,724 | 221,162 | 211,700 | 143,301 | 41,895 | 1,206,782 |
| 9月 | 556,255 | 211,602 | 198,265 | 136,992 | 39,672 | 1,142,786 |
| 10月 | 563,519 | 218,815 | 204,217 | 139,138 | 40,944 | 1,166,633 |
| 11月 | 545,913 | 209,816 | 198,982 | 129,525 | 39,608 | 1,123,844 |
| 12月 | 579,136 | 215,556 | 208,814 | 133,670 | 40,957 | 1,178,133 |
| R 3年1月 | 579,731 | 214,081 | 199,950 | 134,252 | 40,967 | 1,168,981 |
| 2月 | 529,928 | 192,109 | 178,939 | 126,383 | 37,012 | 1,064,371 |
| 3月 | 581,328 | 210,860 | 192,574 | 139,181 | 40,996 | 1,164,939 |
| R 2年度集計 | (6,920,400) 6,729,510 | (2,511,200) 2,535,612 | (2,365,200) 2,394,587 | (1,314,000) 1,597,902 | (467,200) 478,516 | (13,578,000) 13,736,127 |

令和4年度 箕輪ダム水位及び箕輪浄水場降水量



◎ダム水位(標高):m ◎降水量:mm

| 日 | 4月 | | 5月 | | 6月 | | 7月 | | 8月 | | 9月 | | 10月 | | 11月 | | 12月 | | 1月 | | 2月 | | 3月 | | 日 | | |
|----|--------|-----|--------|-----|--------|-----|--------|-----|--------|--------|--------|--------|--------|-----|--------|-----|--------|--------|--------|--------|--------|--------|--------|-----|----|----|----|
| | 水位 | 降水量 | 水位 | 降水量 | 水位 | 降水量 | 水位 | 降水量 | 水位 | 降水量 | 水位 | 降水量 | 水位 | 降水量 | 水位 | 降水量 | 水位 | 降水量 | 水位 | 降水量 | 水位 | 降水量 | 水位 | 降水量 | | | |
| 1 | 846.64 | 4 | 847.09 | 8 | 846.62 | | 846.54 | 6 | 846.59 | 846.37 | 61 | 846.68 | 846.48 | 11 | 846.62 | | 846.56 | 846.40 | | 846.55 | | | | | 1 | | |
| 2 | 846.62 | | 847.04 | | 846.61 | | 846.52 | | 846.58 | | 846.84 | 9 | 846.65 | | 846.56 | | 846.58 | | 846.55 | 846.38 | | 846.56 | | | 3 | 2 | |
| 3 | 846.65 | 8 | 846.97 | | 846.59 | | 846.50 | 6 | 846.56 | | 846.84 | 17 | 846.62 | | 846.59 | | 846.58 | | 846.56 | 846.36 | | 846.56 | | | 3 | 3 | |
| 4 | 846.66 | 2 | 846.90 | | 846.58 | | 846.57 | 22 | 846.55 | 12 | 846.84 | | 846.62 | | 846.56 | | 846.59 | | 846.55 | 846.35 | | 846.57 | | | 4 | 4 | |
| 5 | 846.63 | | 846.84 | | 846.55 | | 846.61 | 9 | 846.57 | | 846.79 | | 846.63 | 4 | 846.56 | | 846.57 | | 846.55 | 846.33 | | 846.56 | | | 5 | 5 | |
| 6 | 846.63 | | 846.80 | 17 | 846.60 | | 846.61 | | 846.80 | 3 | 846.71 | | 846.61 | | 846.55 | | 846.58 | | 846.54 | 846.31 | | 846.56 | | | 6 | 6 | |
| 7 | 846.63 | | 846.76 | 4 | 846.62 | 4 | 846.58 | 5 | 846.75 | | 846.66 | 1 | 846.65 | 10 | 846.56 | | 846.57 | | 846.55 | 846.28 | | 846.57 | | | 7 | 7 | |
| 8 | 846.63 | | 846.72 | | 846.60 | 6 | 846.55 | 2 | 846.67 | | 846.80 | 13 | 846.66 | | 846.59 | | 846.56 | | 846.55 | 846.26 | | 846.55 | | | 8 | 8 | |
| 9 | 846.63 | | 846.69 | 2 | 846.67 | 2 | 846.53 | | 846.60 | | 846.86 | 4 | 846.62 | 9 | 846.62 | | 846.55 | | 846.55 | 846.24 | | 846.56 | | | 9 | 9 | |
| 10 | 846.63 | | 846.68 | | 846.63 | | 846.50 | | 846.58 | | 846.81 | | 846.67 | 10 | 846.61 | | 846.57 | | 846.55 | 846.24 | 19 | 846.59 | | | 9 | 10 | |
| 11 | 846.62 | | 846.65 | | 846.61 | 2 | 846.47 | | 846.57 | | 846.75 | | 846.67 | | 846.55 | | 846.56 | | 846.54 | 846.25 | 15 | 846.58 | | | 11 | 11 | |
| 12 | 846.62 | | 846.62 | 1 | 846.62 | | 846.44 | 12 | 846.55 | 8 | 846.69 | | 846.65 | | 846.57 | | 846.56 | | 846.53 | 846.24 | | 846.57 | | | 12 | 12 | |
| 13 | 846.62 | | 846.62 | 22 | 846.60 | | 846.42 | | 846.54 | 2 | 846.64 | | 846.62 | | 846.59 | 6 | 846.57 | 7 | 846.53 | 846.25 | 1 | 846.62 | 14 | 13 | 13 | 13 | |
| 14 | 846.62 | 1 | 846.73 | 15 | 846.58 | 5 | 846.43 | 10 | 846.53 | | 846.61 | | 846.60 | | 846.57 | 1 | 846.57 | 2 | 846.55 | 3 | 846.25 | | 846.66 | | | 14 | 14 |
| 15 | 846.66 | 16 | 846.73 | | 846.60 | 4 | 846.48 | 6 | 846.51 | | 846.62 | | 846.60 | | 846.58 | | 846.55 | 1 | 846.56 | 846.23 | | 846.63 | | | 15 | 15 | |
| 16 | 846.62 | | 846.69 | | 846.60 | | 846.53 | 32 | 846.49 | 9 | 846.61 | | 846.60 | | 846.56 | | 846.55 | | 846.55 | 1 | 846.20 | | 846.58 | | | 16 | 16 |
| 17 | 846.62 | 1 | 846.66 | | 846.58 | | 846.71 | 7 | 846.49 | 4 | 846.60 | | 846.60 | 7 | 846.55 | | 846.55 | 8 | 846.55 | 846.18 | | 846.58 | | | 17 | 17 | |
| 18 | 846.65 | 12 | 846.63 | | 846.56 | | 846.72 | | 846.58 | 32 | 846.59 | | 846.60 | 1 | 846.57 | | 846.56 | 1 | 846.55 | 846.16 | 2 | 846.64 | 21 | 18 | 18 | 18 | |
| 19 | 846.69 | | 846.61 | | 846.55 | | 846.67 | 12 | 846.59 | | 846.59 | 2 | 846.57 | | 846.58 | | 846.54 | | 846.55 | 846.22 | 34 | 846.67 | | | 19 | 19 | |
| 20 | 846.66 | | 846.62 | | 846.53 | | 846.64 | | 846.55 | 8 | 846.73 | 25 | 846.58 | | 846.58 | | 846.55 | | 846.55 | 846.39 | | 846.65 | | | 20 | 20 | |
| 21 | 846.63 | 10 | 846.62 | | 846.58 | | 846.60 | | 846.56 | 7 | 846.75 | | 846.58 | | 846.57 | 8 | 846.55 | | 846.54 | 846.49 | | 846.63 | | | 21 | 21 | |
| 22 | 846.65 | 4 | 846.62 | 3 | 846.59 | 14 | 846.61 | 9 | 846.55 | | 846.69 | 10 | 846.58 | | 846.55 | | 846.58 | 11 | 846.53 | 846.54 | | 846.61 | | | 22 | 22 | |
| 23 | 846.63 | | 846.62 | 1 | 846.90 | 1 | 846.60 | | 846.52 | | 846.72 | 48 | 846.58 | | 846.59 | 25 | 846.56 | | 846.53 | 846.58 | | 846.59 | 14 | 23 | 23 | 23 | |
| 24 | 846.62 | 2 | 846.62 | | 846.89 | | 846.58 | | 846.49 | | 847.18 | 1 | 846.57 | | 846.64 | 1 | 846.55 | | 846.53 | 846.61 | | 846.67 | | | 7 | 24 | |
| 25 | 846.62 | | 846.62 | | 846.80 | 7 | 846.58 | | 846.47 | 5 | 847.13 | | 846.57 | | 846.57 | | 846.55 | | 846.52 | 846.57 | | 846.74 | | | 6 | 25 | |
| 26 | 846.64 | 24 | 846.62 | 1 | 846.71 | | 846.54 | | 846.45 | 3 | 846.96 | | 846.56 | | 846.56 | | 846.56 | | 846.50 | 846.56 | | 846.85 | | | 19 | 26 | |
| 27 | 846.72 | 22 | 846.68 | 23 | 846.64 | | 846.53 | 9 | 846.41 | | 846.86 | 12 | 846.56 | | 846.57 | | 846.55 | | 846.49 | 4 | | 847.00 | | | 27 | 27 | |
| 28 | 846.72 | | 846.65 | | 846.60 | | 846.55 | 30 | 846.37 | 1 | 846.84 | 1 | 846.55 | | 846.56 | | 846.56 | | 846.48 | | | 846.99 | | | 28 | 28 | |
| 29 | 846.76 | 32 | 846.61 | | 846.59 | | 846.73 | | 846.32 | | 846.77 | | 846.53 | | 846.56 | 21 | 846.55 | | 846.46 | | | 846.92 | | | 29 | 29 | |
| 30 | 847.08 | | 846.62 | | 846.57 | | 846.69 | | 846.27 | 6 | 846.72 | | 846.52 | | 846.64 | 1 | 846.55 | | 846.45 | | | 846.84 | | | 30 | 30 | |
| 31 | | | 846.63 | 4 | | | 846.63 | | 846.22 | | | | 846.49 | | | | 846.56 | | 846.42 | | | 846.78 | | | 31 | 31 | |
| 計 | | 138 | | 80 | | 62 | | 177 | | 100 | | 204 | | 41 | | 74 | | 30 | | 8 | | 71 | | 93 | 計 | | |

| | | | | | | | | | | | | |
|------------------|----|-----|-----|-----|-----|-----|-----|----|----|----|----|----|
| H5~R2年度 平均降水量 | 88 | 109 | 143 | 174 | 125 | 145 | 110 | 65 | 42 | 39 | 46 | 85 |
|------------------|----|-----|-----|-----|-----|-----|-----|----|----|----|----|----|

(4) 施設管理

1) 中央監視業務

平日は職員による自己運転を行い、休日・平日夜間については民間業者に委託している。

2) 点検業務

年間を通して、浄水場と導送水施設の保守点検を行っている。設備関係は、毎月1回点検をするようにし、導送水の弁室点検及び浄水場内の池掃除等は、定期的に行うこととしている。

| 浄水場施設点検 | | | |
|---------|---------|---|------------|
| 1 | 薬品沈澱池設備 | 4 | 自家発電設備 |
| 2 | 急速ろ過池設備 | 5 | 受変電設備 |
| 3 | 排水処理設備 | 6 | 薬品注入設備 |
| 導送水施設点検 | | | |
| 1 | 流量計室 | 4 | ポンプ場 |
| 2 | 取水量調整室 | 5 | 導送水管電蝕防止装置 |
| 3 | 調整槽 | | |

3) 工事概況

令和4年度中の主な発注工事は次のとおりである。

| |
|---------------------------|
| 1 改良工事 |
| 薬品沈でん池防水塗装工事（耐震補強含む） |
| 電磁流量計更新工事（福与・羽広） |
| 電磁流量計更新工事（富士山・南原・馬場） |
| 2 保存工事 |
| 排泥池攪拌機修繕工事 |
| 中央監視制御設備部品交換修繕工事 |
| 屋外弁類塗装塗替修繕工事 |
| マンホール修繕工事（駒ヶ根工区） |
| マンホール修繕工事（伊那工区） |
| 軟水装置修繕工事 |
| No.5天日乾燥床整備工事 |
| 導水施設開閉門扉設置工事 |
| 第4調整槽 外壁及び屋根塗装塗り替え工事 |
| 取水量調整室本設電源復旧工事 |
| 管理棟二階空調設備修繕工事 |
| 第1調整槽 差圧発信器・バルブコントローラ交換工事 |

(5) 水質管理

水質の管理については、毎日検査、全項目検査等を行うとともに、箕輪ダムの水質調査
平日は職員による自己運転を行い、休日・平日夜間については民間業者に委託している。

| | 頻度 | 検体数 | 項目 |
|----------|-----|---------------------------------|------------|
| 毎日検査 | 毎日 | 6 浄水、流量計室の水 (水質自動測定装置) | 残留塩素、濁度、色度 |
| 省略不可項目 | 毎月 | 9 原水、浄水、浄水過程 水、 流量計室の水 | 省略不可項目等 |
| 全項目検査 | 毎月 | 2 原水、浄水 | 水質基準項目等 |
| 箕輪ダム水質調査 | 年4回 | 4 ダム取水口付近、原水 | 環境基準項目等 |
| 河川水質調査 | 毎月 | 2 沢川、一の沢川 | 環境基準項目等 |

2. 決算の状況(年度別推移)

(1) 収益的収支

(単 位 円)

| | R 4 | R 3 | R 2 |
|------------------------|---------------|---------------|---------------|
| 1 営業収益 | 708,108,119 | 711,585,234 | 710,264,480 |
| (1) 給水収益 | 708,108,119 | 711,585,234 | 710,264,480 |
| (2) その他営業収益 | 0 | 0 | 0 |
| 2 営業費用 | 649,902,084 | 659,552,219 | 633,588,530 |
| (1) 原水費 | 5,390,869 | 7,285,407 | 5,205,353 |
| (2) 浄水及び配水費 | 160,864,874 | 141,324,220 | 107,642,164 |
| (3) 受託工事費 | 0 | 0 | 0 |
| (4) 総係費 | 36,354,910 | 32,504,546 | 30,886,225 |
| (5) 減価償却費 | 446,900,275 | 478,030,546 | 485,912,926 |
| (6) 資産減耗費 | 391,156 | 407,500 | 3,941,862 |
| 営業利益 | 58,206,035 | 52,033,015 | 76,675,950 |
| 3 営業外収益 | 206,902,896 | 208,146,475 | 209,638,070 |
| (1) 受取利息及び配当金 | 10,932,237 | 10,967,282 | 10,625,662 |
| (2) 他会計補助金 | 0 | 0 | 0 |
| (3) 他会計分担金 | 38,617,892 | 34,237,874 | 39,582,893 |
| (4) 長期前受金戻入 | 157,333,418 | 162,346,758 | 159,409,305 |
| (5) 雑収益 | 19,349 | 594,561 | 20,210 |
| 4 営業外費用 | 32,331,171 | 30,794,424 | 38,475,921 |
| (1) 支払い利息及び企業債取 扱諸費 | 491,358 | 2,355,285 | 4,639,345 |
| (2) 沢川水源の森整備基金 事業費 | 853,890 | 1,369,380 | 1,714,100 |
| (3) 水質管理費 | 30,185,923 | 26,269,759 | 31,322,476 |
| (4) 雑支出 | 800,000 | 800,000 | 800,000 |
| 経常利益 | 232,777,760 | 229,385,066 | 247,838,099 |
| 5 特別損失 | 0 | 0 | 0 |
| (1) その他特別損失 | 0 | 0 | 0 |
| 当年度純利益・損失(△) | 232,777,760 | 229,385,066 | 247,838,099 |
| 期間外損益 | 0 | 0 | 0 |
| 累積剰余金 | 1,919,228,546 | 1,686,450,786 | 1,457,065,720 |
| 損益勘定留保資金発生額 | | | |
| (1) 減価償却費 | 446,900,275 | 478,030,546 | 485,912,926 |
| (2) その他 | 391,156 | 407,500 | 3,941,862 |
| (3) 当年度損益 | 232,777,760 | 229,385,066 | 235,042,855 |
| 計(当年度発生額) | 680,069,191 | 707,823,112 | 724,897,643 |
| (4) 留保資金補てん額 | 112,135,826 | 69,278,107 | 165,436,755 |
| 資金残額 | 2,637,302,904 | 2,150,175,639 | 2,071,091,522 |

(2) 収益及び費用の主な明細

ア 収益

(7) 給水収益

| 科 目 | 4 年 度 | 3 年 度 | 2 年 度 |
|---------------------------|-------------|-------------|-------------|
| 有 収 水 量 (m ³) | 13,581,765 | 13,660,486 | 13,736,127 |
| 用 水 供 給 料 金 (円) | 708,108,119 | 711,585,234 | 710,264,480 |
| 前 年 度 比 (%) | 99.7 | 100.2 | 95.9 |

(イ) 他会計補助金

| 科 目 | 4 年 度 | 3 年 度 | 2 年 度 |
|-------------|-------|-------|-------|
| 構成団体繰出金 (円) | 0 | 0 | 0 |
| 前 年 度 比 (%) | 0.0 | 0.0 | 0.0 |

(ウ) 他会計分担金

| 科 目 | 4 年 度 | 3 年 度 | 2 年 度 |
|----------------|------------|------------|------------|
| 水質管理協議会分担金 (円) | 38,617,892 | 34,237,874 | 39,582,893 |
| 前 年 度 比 (%) | 97.6 | 86.5 | 88.7 |

イ 費用

(7) 職員給与費 (報酬・給料・手当・賞与引当金繰入額・法定福利費・賃金・退職給与金)

| 科 目 | 4 年 度 | 3 年 度 | 2 年 度 |
|---------------|------------|------------|------------|
| 営 業 費 用 (円) | 59,183,717 | 58,855,029 | 59,032,582 |
| 営 業 外 費 用 (円) | 27,026,015 | 24,016,198 | 29,181,333 |
| 計 (円) | 86,209,732 | 82,871,227 | 88,213,915 |
| 前 年 度 比 (%) | 97.7 | 93.9 | 91.2 |

(イ) 動力費

| 科 目 | 4 年 度 | 3 年 度 | 2 年 度 |
|-----------------|------------|------------|------------|
| 使 用 電 力 量 (KWH) | 1,223,883 | 1,202,784 | 1,221,801 |
| 使 用 料 金 (円) | 33,227,845 | 20,410,044 | 18,732,942 |
| 前 年 度 比 (%) | 177.4 | 109.0 | 103.4 |

(ウ) 光熱水費

| 科 目 | 4 年 度 | 3 年 度 | 2 年 度 |
|-------------|-----------|-----------|---------|
| 光 熱 水 費 (円) | 1,572,944 | 1,001,419 | 917,462 |
| 前 年 度 比 (%) | 171.4 | 109.2 | 90.0 |

(エ) 通信運搬費

| 科 目 | 4 年 度 | 3 年 度 | 2 年 度 |
|---------------|---------|---------|---------|
| 通 信 運 搬 費 (円) | 225,629 | 233,479 | 247,360 |
| 前 年 度 比 (%) | 91.2 | 94.4 | 91.6 |

(オ) 修繕費

| 科 目 | 4 年 度 | 3 年 度 | 2 年 度 |
|-------------|------------|------------|------------|
| 修 繕 費 (円) | 44,849,356 | 41,154,368 | 41,155,009 |
| 前 年 度 比 (%) | 109.0 | 100.0 | 118.0 |

(カ) 薬品費

| 科 目 | 4 年 度 | 3 年 度 | 2 年 度 |
|-----------------|-----------|-----------|------------|
| ポリ塩化アルミニウム (kg) | 150,540 | 130,690 | 130,690 |
| 原 塩 (kg) | 30,000 | 40,000 | 40,000 |
| 薬 品 費 (円) | 6,094,010 | 8,091,752 | 16,537,097 |
| 前 年 度 比 (%) | 36.9 | 108.9 | 334.5 |

(キ) 委託料

a 浄水及び配水費

| 科 目 | 4 年 度 | 3 年 度 | 2 年 度 |
|-------------|------------|------------|------------|
| 委 託 料 (円) | 77,602,446 | 65,849,262 | 35,173,537 |
| 前 年 度 比 (%) | 220.6 | 187.2 | 108.3 |

b 総係費

| 科 目 | 4 年 度 | 3 年 度 | 2 年 度 |
|-------------|---------|---------|---------|
| 委 託 料 (円) | 791,462 | 478,170 | 465,264 |
| 前 年 度 比 (%) | 170.1 | 102.8 | 64.8 |

(ク) 原水費

| 科 目 | 4 年 度 | 3 年 度 | 2 年 度 |
|--------------|-----------|-----------|-----------|
| 共有施設管理分担 (円) | 5,390,869 | 7,285,407 | 5,205,353 |
| 前 年 度 比 (%) | 103.6 | 140.0 | 104.0 |

(ケ) 減価償却費

| 科 目 | 4 年 度 | 3 年 度 | 2 年 度 |
|---------------|-------------|-------------|-------------|
| 減 価 償 却 費 (円) | 446,900,275 | 478,030,546 | 485,912,926 |
| 前 年 度 比 (%) | 92.0 | 98.4 | 96.9 |

(コ) 支払利息

| 科 目 | 4 年 度 | 3 年 度 | 2 年 度 |
|---------------|---------|-----------|-----------|
| 支 払 い 利 息 (円) | 491,358 | 2,355,285 | 4,639,345 |
| 前 年 度 比 (%) | 10.6 | 50.8 | 41.0 |

(3) 資本的収支

(単位 円)

| | R 4 | R 3 | R 2 |
|--------------------------------|-------------|------------|-------------|
| 1 資本的収入 | | | |
| (1) 企 業 債 | 0 | 0 | 0 |
| (2) 補 助 金 | 0 | 0 | 0 |
| (3) 負 担 金 | 0 | 0 | 0 |
| (5) 固 定 資 産 売 却 収 入 | 0 | 0 | 0 |
| 計 (A) | 0 | 0 | 0 |
| (A)のうち翌年度へ繰り越される支出の財源充当額(B) | 0 | 0 | 0 |
| 純計 (A) - (B) (C) | 0 | 0 | 0 |
| 2 資本的支出 | | | |
| (1) 建 設 改 良 費 | 107,030,000 | 27,874,000 | 100,548,800 |
| (2) 企 業 債 償 還 金 | 14,835,826 | 43,938,107 | 74,028,755 |
| (3) そ の 他 | 0 | 0 | 0 |
| 計 (D) | 121,865,826 | 71,812,107 | 174,577,555 |
| 資本的収入額が資本的支出額に不足する額(D)-(C)=(E) | 121,865,826 | 71,812,107 | 174,577,555 |
| 3 補てん財源 | | | |
| (1) 損 益 勘 定 留 保 資 金 | 112,135,826 | 69,278,107 | 165,436,755 |
| (2) 利 益 剰 余 金 処 分 額 | 0 | 0 | 0 |
| (3) 繰 越 工 事 資 金 | 0 | 0 | 0 |
| (4) 消 費 税 資 本 的 収 支 調 整 額 | 9,730,000 | 2,534,000 | 9,140,800 |
| (5) そ の 他 | 0 | 0 | 0 |
| 計 (F) | 121,865,826 | 71,812,107 | 174,577,555 |
| 補てん財源不足 (E) - (F) | 0 | 0 | 0 |

(4) 貸借対照表

| 科 目 | 4 年度 | 3 年度 | 2 年度 |
|-----------------|----------------|----------------|----------------|
| (資産の部) | | | |
| 1 固定資産 | 10,108,145,050 | 10,458,136,481 | 10,911,234,527 |
| (1) 有形固定資産 | 10,007,920,750 | 10,357,912,181 | 10,811,010,227 |
| 用水供給設備 | 10,007,920,750 | 10,357,912,181 | 10,811,010,227 |
| (2) 無形固定資産 | 224,300 | 224,300 | 224,300 |
| 用水供給設備 | 224,300 | 224,300 | 224,300 |
| (3) 投資 | 100,000,000 | 100,000,000 | 100,000,000 |
| 基金・有価証券 | 100,000,000 | 100,000,000 | 100,000,000 |
| 2 流動資産 | 4,082,689,335 | 3,679,214,174 | 3,166,403,397 |
| (1) 現金預金 | 2,936,123,888 | 2,594,669,586 | 2,079,905,189 |
| (2) 未収金 | 95,984,272 | 93,876,003 | 95,829,623 |
| (3) その他 | 1,050,581,175 | 990,668,585 | 990,668,585 |
| 資産合計 | 14,190,834,385 | 14,137,350,655 | 14,077,637,924 |
| (負債の部) | | | |
| 3 固定負債 | 52,571,184 | 108,323,015 | 157,868,728 |
| (1) 企業債 | 0 | 0 | 14,835,826 |
| (2) 引当金 | 52,571,184 | 108,323,015 | 143,032,902 |
| ア 退職給与引当金 | 52,571,184 | 46,722,803 | 40,323,322 |
| イ 修繕引当金 | 0 | 61,600,212 | 102,709,580 |
| (3) その他固定負債 | 0 | 0 | 0 |
| 4 流動負債 | 109,900,372 | 89,334,170 | 74,038,930 |
| (1) 企業債 | 0 | 14,835,826 | 43,938,107 |
| (2) 未払金 | 103,678,753 | 67,661,488 | 23,668,967 |
| (3) 引当金 | 5,197,000 | 5,816,000 | 5,411,000 |
| (4) 預り金 | 1,024,619 | 1,020,856 | 1,020,856 |
| 5 繰延収益 | 4,302,664,780 | 4,446,773,181 | 4,582,195,043 |
| (1) 長期前受金 | 8,899,998,332 | 8,899,998,332 | 8,899,998,332 |
| (2) 長期前受金収益化累計額 | 4,644,798,337 | | 4,352,619,026 |
| (3) その他長期前受金 | 47,464,785 | 44,989,600 | 34,815,737 |
| 負債合計 | 4,465,136,336 | 4,644,430,366 | 4,814,102,701 |
| (資本の部) | | | |
| 5 資本金 | 7,670,567,058 | 7,670,567,058 | 7,670,567,058 |
| (1) 自己資本金 | 7,670,567,058 | 7,670,567,058 | 7,670,567,058 |
| (2) 借入資本金 | 0 | 0 | 0 |
| 6 剰余金 | 2,055,130,991 | 1,822,353,231 | 1,592,968,165 |
| (1) 資本剰余金 | 135,902,445 | 135,902,445 | 135,902,445 |
| ア 補助金 | 135,902,445 | 135,902,445 | 135,902,445 |
| イ その他資本剰余金 | 0 | 0 | 0 |
| (2) 利益剰余金 | 1,919,228,546 | 1,686,450,786 | 1,457,065,720 |
| 建設改良積立金 | 1,686,450,786 | 1,457,065,720 | 1,209,227,621 |
| 当年度未処分利益剰余金 | 232,777,760 | 229,385,066 | 247,838,099 |
| 資本合計 | 9,725,698,049 | 9,492,920,289 | 9,263,535,223 |
| 負債資本合計 | 14,190,834,385 | 14,137,350,655 | 14,077,637,924 |

3. 経営分析(年度別推移)

(1) 事務・経営成績・財政状況の分析比率表

| 項目 | 算出方法 | 4年度 | 3年度 | 2年度 |
|---------------------------------|-------------------------------|--------|--------|--------|
| 業務の分析 | | | | |
| 施設利用率 (%) | (一日平均配水量) / (施設能力) | 80.43 | 82.03 | 81.20 |
| 最大稼働率 (%) | (一日最大配水量) / (施設能力) | 86.57 | 92.17 | 86.46 |
| 負荷率 (%) | (一日平均配水量) / (一日最大配水量) | 92.90 | 89.00 | 93.91 |
| 固定資産使用効率 (m ³ /万円) | (年間総配水量) / (有形固定資産) | 13.64 | 13.44 | 12.76 |
| 固定資産利用率 (千円/m ³) | (固定資産) / (年間総有収水量) | 0.74 | 0.76 | 0.79 |
| 有収率 (%) | (年間総有収水量) / (年間総配水量) | 99.50 | 99.34 | 99.53 |
| 経営成績の分析 | | | | |
| 営業収支比率 (%) | (営業収益－受託工事収益) / (営業費用－受託工事費用) | 107.89 | 107.89 | 109.88 |
| 総収支比率 (%) | (総収益) / (総費用) | 133.23 | 133.23 | 134.32 |
| 累計欠損金比率 (%) | (累計欠損金) / (営業収益－受託工事収益) | 237.00 | 237.00 | 164.08 |
| 修繕費比率 (%) | (修繕費) / (固定資産) | 0.44 | 0.39 | 0.38 |
| 固定資産回転率 (回) | (営業収益－受託工事収益) / (期首・期末平均固定資産) | 6.32 | 6.22 | 6.09 |
| 自己資本回転率 (回) | (営業収益－受託工事収益) / (期首・期末平均自己資本) | 0.09 | 0.09 | 0.09 |
| 流動資産回転率 (回) | (営業収益－受託工事収益) / (期首・期末平均流動資産) | 0.23 | 0.24 | 0.27 |
| 企業債償還額対料金収入比率 (%) | (企業債償還元金) / (料金収入) | 2.08 | 6.17 | 10.42 |
| 企業債利息対料金収入比率 (%) | (企業債利息) / (料金収入) | 0.33 | 0.33 | 0.65 |
| 企業債元利償還金対料金収入比率 (%) | (企業債元利償還金) / (料金収入) | 2.42 | 6.51 | 11.08 |
| 企業債償還元金率 (%) | (企業債償還元金) / (当年度減価償却費) | 3.10 | 9.19 | 15.23 |
| 人件費対料金収入比率 (%) | (人件費) / (料金収入) | 12.12 | 11.65 | 12.42 |
| 資本費 (円/m ³) | (減価償却費＋企業債利息) / (年間有収水量) | 35.37 | 34.73 | 35.57 |
| 職員1人当り有収水量 (千m ³ /人) | (年間総有収水量) / (損益勘定職員) | 1,235 | 1,257 | 1,254 |
| 職員1人当り営業収益(千円/人) | (営業収益) / (損益勘定職員) | 64,690 | 79,065 | 78,918 |

| 項目 | 算出方法 | 4年度 | 3年度 | 2年度 |
|-----------------|--|----------|----------|----------|
| 財政状況の分析 | | | | |
| 固定資産構成比率 (%) | $(\text{固定資産}) / (\text{固定資産} + \text{流動資産} + \text{繰延勘定})$ | 71.23 | 73.98 | 77.51 |
| 固定負債構成比率 (%) | $(\text{固定負債} + \text{借入資本金}) / (\text{負債} \cdot \text{資本合計})$ | 0.37 | 0.77 | 1.12 |
| 自己資本構成比率 (%) | $(\text{自己資本金} + \text{剰余金}) / (\text{負債} \cdot \text{資本合計})$ | 68.54 | 67.15 | 65.80 |
| 固定資産対長期資本比率 (%) | $(\text{固定資産}) / (\text{資本金} + \text{剰余金} + \text{固定負債})$ | 103.37 | 108.92 | 115.81 |
| 固定比率 (%) | $(\text{固定資産}) / (\text{自己資本金} + \text{剰余金})$ | 103.93 | 110.17 | 117.79 |
| 流動比率 (%) | $(\text{流動資産}) / (\text{流動負債})$ | 3,714.90 | 4,118.48 | 4,276.67 |
| 当座比率 (%) | $(\text{現金預金} + \text{未収金}) / (\text{流動負債})$ | 3,627.56 | 4,013.40 | 4,147.24 |
| 現金比率 (%) | $(\text{現金預金}) / (\text{流動負債})$ | 2,671.62 | 2,904.45 | 2,809.20 |

※項目説明

- 有収率：配水量のうち、料金として徴収する水量の割合。高いほどよい。
- 営業収支比率：業務活動によってもたらされた営業収益とそれに要した営業費用とを対比して業務活動効率を示す。経営活動の成否が判断される。
- 総収支比率：総収益と総費用を対したものであり、収益と費用の相対的な関連をしめるものである。
- 固定資産回転率：固定資産の利用度を表す。比率が高いほど設備の効率使用を示す。
- 自己資本回転率：自己資本の活動効率（利用度）を示すもので、この比率の高いほど投下資本に比して、営業活動の活発なことを示す。
- 流動資産回転率：流動資産の利用度を表す。
- 職員一人当り営業収益：労働生産性、つまり職員一人当たりの業務量をみる。数値は大きいほどよい。
- 固定資産構成比率：総資産に対する固定資産の割合を示す。比率が小さい方がよいが、公営企業は施設事業であり一般的に高いのが特徴である。
- 固定負債構成比率：総資本に対する長期借入金の割合を示す。低いほどよい。
- 自己資本構成比率：総資本に対する自己資本の割合を示し、企業体質の強弱と財務の安定を表す。
- 固定資産対長期資本比率：固定資産への投資は、自己資本で賄うのが企業財政上の原則であるが、水道事業は性格上巨額な固定設備を必要とし、自己資本の範囲内におさめることは困難である。固定資産の長期適合率を示し、100%以下が望ましい。
- 固定比率：自己資本で固定資産をどの程度賄っているかをみる。自己資本固定化の程度を表し、100%（理論上）が望ましい。
- 流動比率：短期債務に対して、これに必ずべき流動資産が十分にあるかどうかの支払能力を示し、公営企業では100%以上が望ましい。（私企業では2対1の原則200%以上を理想とする）
- 当座比率（酸性試験比率）：流動比率の補助比率として用いられ、流動資産の中から現金預金及び容易に現金化しうる未収金などの当座資産と流動負債とを比較するもので、企業の即時支払能力をみる。
- 現金比率：企業の資金繰りの状況と即時支払能力をみる。20%以上が望ましい。

(2) 給水原価の内訳

| 項目 | 年度 | 4年度 | | 3年度 | | 2年度 | |
|----------|----|---------------------------|------------|---------------------------|------------|---------------------------|------------|
| | | 金額 (円/m ³) | 構成比 (%) | 金額 (円/m ³) | 構成比 (%) | 金額 (円/m ³) | 構成比 (%) |
| 人件費 | | 6.33 | 11.9 | 6.70 | 11.3 | 5.88 | 11.9 |
| 動力費 | | 1.95 | 3.7 | 1.32 | 2.5 | 1.19 | 2.4 |
| 修繕費 | | 3.03 | 5.7 | 3.01 | 5.6 | 2.04 | 4.1 |
| 薬品費 | | 0.45 | 0.8 | 0.59 | 1.1 | 0.39 | 0.8 |
| 減価償却費 | | 32.90 | 61.8 | 34.99 | 65.4 | 35.09 | 71.0 |
| 支払利息 | | 0.04 | 0.1 | 0.17 | 0.3 | 0.34 | 0.7 |
| その他 | | 8.57 | 16.1 | 7.39 | 13.8 | 4.53 | 9.2 |
| 備 消耗 品 費 | | 0.11 | 0.2 | 0.09 | 0.2 | 0.07 | 0.1 |
| 委 託 料 | | 5.77 | 10.8 | 4.86 | 9.1 | 2.57 | 5.2 |
| そ の 他 | | 2.68 | 5.0 | 2.44 | 4.6 | 1.89 | 3.8 |
| 計 | | 53.26 | 100.0 | 53.55 | 100.0 | 49.46 | 100.0 |

4. 薬品使用量状況

| 年度 | 月 | PAC | | 前次亜 | | 中次亜 | | 後次亜 | | 総次亜 | 総取水量 (m ³) |
|-------|------|---------------|-------------|---------------|-------------|---------------|-------------|---------------|-------------|-------------|---------------------------|
| | | 注入率 (mg/l) | 注入量 (kg) | 注入率 (mg/l) | 注入量 (kg) | 注入率 (mg/l) | 注入量 (kg) | 注入率 (mg/l) | 注入量 (kg) | 注入量 (kg) | |
| 令和4年度 | 4月 | 10.0 | 11,238 | 0.3 | 362 | 0.4 | 463 | 0.1 | 86 | 910 | 1,126,597 |
| | 5月 | 9.9 | 11,437 | 0.3 | 383 | 0.4 | 487 | 0.1 | 99 | 969 | 1,157,415 |
| | 6月 | 10.2 | 11,694 | 0.3 | 385 | 0.4 | 484 | 0.1 | 99 | 968 | 1,150,663 |
| | 7月 | 10.1 | 12,159 | 0.3 | 401 | 0.4 | 507 | 0.1 | 128 | 1,036 | 1,204,255 |
| | 8月 | 10.2 | 12,523 | 0.3 | 418 | 0.6 | 674 | 0.1 | 143 | 1,235 | 1,223,118 |
| | 9月 | 10.8 | 12,680 | 0.4 | 413 | 0.6 | 723 | 0.1 | 133 | 1,268 | 1,169,996 |
| | 10月 | 10.2 | 12,147 | 0.2 | 285 | 0.6 | 721 | 0.1 | 71 | 1,077 | 1,190,058 |
| | 11月 | 10.2 | 11,664 | 0.2 | 231 | 0.6 | 687 | 0.0 | 41 | 959 | 1,149,369 |
| | 12月 | 9.1 | 11,989 | 0.2 | 276 | 0.7 | 759 | 0.0 | 45 | 1,081 | 1,200,288 |
| | 1月 | 9.6 | 11,525 | 0.4 | 450 | 0.7 | 809 | 0.1 | 57 | 1,316 | 1,203,863 |
| | 2月 | 9.6 | 10,709 | 0.3 | 368 | 0.7 | 712 | 0.1 | 57 | 1,137 | 1,117,398 |
| | 3月 | 9.8 | 11,675 | 0.3 | 357 | 0.6 | 711 | 0.1 | 58 | 1,126 | 1,186,776 |
| | 合計 | — | 141,438 | — | 4,329 | — | 7,737 | — | 1,016 | 13,081 | 14,079,796 |
| | 月平均 | 10.0 | 11,786 | 0.3 | 361 | 0.6 | 645 | 0.1 | 85 | 1,090 | 1,173,316 |
| 日平均 | 10.0 | 388 | 0.3 | 11.9 | 0.6 | 21.2 | 0.1 | 2.8 | 35.8 | 38,575 | |

| | | | | | | | | | | | |
|------|-----|------|---------|-----|-------|-----|-------|-----|-------|--------|------------|
| 令和3年 | 合計 | — | 171,418 | — | 5,110 | — | 5,960 | — | 907.3 | 11,978 | 14,219,202 |
| | 月平均 | 12.1 | 14,285 | 0.4 | 425.9 | 0.4 | 496.7 | 0.1 | 75.6 | 998.2 | 1,184,934 |
| | 日平均 | 12.1 | 470 | 0.4 | 14.0 | 0.4 | 16.3 | 0.1 | 2.5 | 32.8 | 38,957 |

| | | | | | | | | | | | |
|------|-----|-----|---------|-----|-------|-----|-------|-----|-------|--------|------------|
| 令和2年 | 合計 | — | 129,946 | — | 4,851 | — | 5,891 | — | 105.0 | 11,958 | 14,110,416 |
| | 月平均 | 9.2 | 10,829 | 0.3 | 404.0 | 0.4 | 491.0 | 0.1 | 101.0 | 996.0 | 1,175,868 |
| | 日平均 | 9.2 | 356 | 0.3 | 13.3 | 0.4 | 16.1 | 0.1 | 3.3 | 32.8 | 38,659 |

| | | | | | | | | | | | |
|-----|-----|-----|---------|-----|-------|-----|-------|-----|-------|--------|------------|
| 元年度 | 合計 | — | 130,715 | — | 4,822 | — | 6,150 | — | 1,466 | 12,438 | 14,360,655 |
| | 月平均 | 9.1 | 10,893 | 0.3 | 402 | 0.4 | 513 | 0.1 | 122 | 1,036 | 1,196,721 |
| | 日平均 | 9.1 | 357 | 0.3 | 13.2 | 0.4 | 16.8 | 0.1 | 4.0 | 34.0 | 39,237 |

| | | | | | | | | | | | |
|------|-----|-----|---------|-----|-------|-----|-------|-----|-------|--------|------------|
| 30年度 | 合計 | — | 116,985 | — | 4,581 | — | 6,278 | — | 1,397 | 12,256 | 14,312,913 |
| | 月平均 | 8.2 | 9,749 | 0.3 | 382 | 0.5 | 523 | 0.1 | 116 | 1,021 | 1,192,743 |
| | 日平均 | 8.2 | 321 | 0.3 | 12.5 | 0.5 | 17.2 | 0.1 | 3.8 | 33.6 | 39,213 |

6. 職員体制

(令和5年3月31日現在)

【企業長】 白 鳥 政 徳 (箕輪町長)
 【事務局長】 飯 島 伸 一 (伊那市)
 【事務局次長】 山 口 伸 一 (企業団)

【庶務・経理係】

係 長 山 口 伸 一 (企業団)
 主 事 川 寫 光 (企業団)

【管理係】

係 長 竹 内 啓 剛 (企業団)
 副 主 幹 白 井 亜 規 法 (企業団)
 副 主 幹 熊 谷 治 郎 (企業団)
 主 任 浦 野 友 宏 (企業団)

【水質係】

係 長 喜 多 信 介 (企業団)
 主 任 北 原 直 樹 (企業団)
 主 事 古 谷 樹 仁 (企業団)
 主 事 加 藤 佑 典 (企業団)

7. 議会・監査・運営協議会

(令和5年3月31日現在)

(1) 【議会議員】

| 構成団体名 | 議席番号 | 役職名 | 氏 名 | 構成団体における職名 | 備 考 |
|-------|------|-----|-----------|------------|-----|
| 長野県 | 8 | | 猿 田 吉 秀 | 長野県環境部長 | |
| 〃 | 13 | 議 長 | 酒 井 茂 | 県議会議員 | |
| 伊那市 | 1 | 副議長 | 白 鳥 孝 | 市長 | |
| 〃 | 7 | | 高 橋 姿 | 伊那市議会議員 | |
| 〃 | 12 | | 三 石 佳 代 | 伊那市議会議員 | |
| 駒ヶ根市 | 2 | | 伊 藤 祐 三 | 駒ヶ根市長 | |
| 〃 | 5 | | 小 林 敏 夫 | 駒ヶ根市議会議員 | |
| 箕輪町 | 6 | | 浦 野 邦 衛 | 箕輪町副町長 | |
| 〃 | 10 | | 小 出 嶋 文 雄 | 箕輪町議会議員 | |
| 南箕輪村 | 3 | | 藤 城 栄 文 | 南箕輪村長 | |
| 〃 | 4 | | 百 瀬 輝 和 | 南箕輪村議会議員 | |
| 宮田村 | 9 | | 小 田 切 康 彦 | 宮田村長 | |
| 〃 | 11 | | 天 野 早 人 | 宮田村議会議員 | |

(2) 【監査委員】

| 構成団体名 | 氏 名 | 構成団体における 職名 | 備 考 |
|-------|---------|----------------|-----|
| 伊 那 市 | 北 原 藤 重 | 市代表監査委員 | |
| 駒ヶ根市 | 小 林 敏 夫 | 市議会議長 | |

(3) 【運営協議会】

ア 委員

| 構成団体名 | 役職名 | 氏 名 | 構成団体における 職 名 | 備 考 |
|-------|-----|-----------|-----------------|-----|
| 長 野 県 | | 仙 波 道 則 | 水大気環境課長 | |
| 伊 那 市 | 会 長 | 白 鳥 孝 | 市 長 | |
| 駒ヶ根市 | | 伊 藤 祐 三 | 市 長 | |
| 箕 輪 町 | | 白 鳥 政 徳 | 町 長 | |
| 南箕輪村 | | 藤 城 栄 文 | 村 長 | |
| 宮 田 村 | | 小 田 切 康 彦 | 村 長 | |
| 企 業 団 | | 白 鳥 政 徳 | 企 業 長 | |

イ 幹 事

| 構成団体名 | 氏 名 | 構成団体における 職 名 | 備 考 |
|---------|---------|------------------------|-----|
| 長 野 県 | 吉 澤 晃 | 課長補佐兼 水源水道係長 | |
| 伊 那 市 | 伊 藤 一 真 | 水 道 部 長 | |
| 駒ヶ根市 | 杉 山 哲 也 | 建 設 部 長 | |
| 箕 輪 町 | 鈴 木 清 次 | 水 道 課 長 兼 企 業 出 納 員 | |
| 南箕輪村 | 武 井 厚 | 建 設 水 道 課 長 | |
| 宮 田 村 | 城 倉 淳 志 | 建 設 課 長 | |
| 上伊那広域連合 | 飯 島 浩 | 事 務 局 長 | |
| 企 業 団 | 飯 島 伸 一 | 事 務 局 長 | |